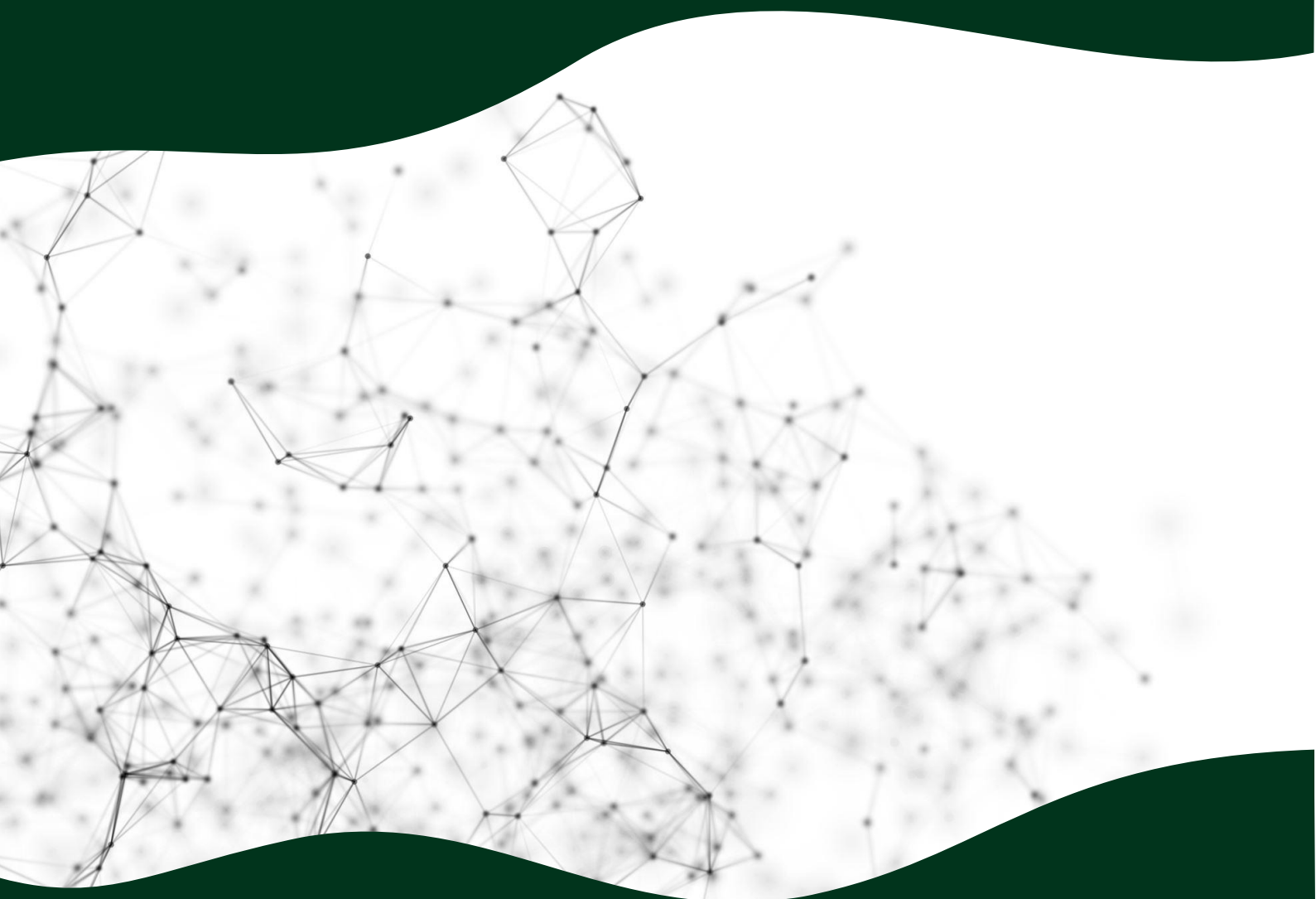


Aktivitetsstödet utmaningar och förbättringar

Utredning av ett av fritidsnämndens grundläggande bidrag till föreningslivet



Organisation/Förvaltning
Avdelning/Enhet

Malmö stad/Fritidsförvaltningen
Förening, - idrott- och evenemangsavdelningen/
Föreningsenheten

Upprättad

2025-05-20

Version

1

Ansvarig

Anna Ingloff och Michaela Ismaili

Innehållsförteckning

Inledning	1
Syfte och frågeställningar	2
Tidigare utredningar och förändringar av aktivitetsstöd	2
Vilka som (inte) nås av föreningslivet idag.....	3
Metod.....	5
Avgränsningar.....	6
Utredning	7
Omvärldsbevakning kommuner	7
Medskapande process med föreningsliv och tjänstepersoner	8
Barn- och ungdomsdialoger.....	10
Analys av resultat från dialog och medskapande process	10
Identifiering av behov och utmaningar	11
Konkretisering och särskilda beaktande	15
Resultat	17
Konsekvensanalys.....	18
Effekter för barn och bedömning av barnets bästa	21
Slutsatser och bedömning	23
Förslag till beslut.....	24
Bilaga 1. Förslag på nytt aktivitetsstöd	26
Referenser	30

Inledning

Fritidsnämndens mål är att skapa jämlika förutsättningar för en meningsfull fritid för Malmöbor med särskilt fokus på de prioriterade målgrupperna: barn och unga i åldern 4–25 år, seniorer +65 år samt personer med funktionsnedsättning oavsett ålder. Därtill ska tjejer samt barn och unga i områden med låg aktivitetsgrad särskilt prioriteras.

Forskningen visar sedan tidigare att en meningsfull fritid ökar människors livskvalité, både psykisk och fysisk hälsa och bidrar till ett hållbart samhälle på sikt (Mahoney, Larson, Eccles, & Lord, 2005), (Fredericks & Eccles, 2008) m.m. Fritid är inte endast en friskfaktor utan en rättighet. *Artikel 31* i Barnkonventionen, som är svenskt lag sedan 1 januari 2020, slår fast att det är barns rättighet att ha tillgång till en meningsfull fritid, vila, lek och rekreation. Dessutom slår *Artikel 2* fast att detta gäller alla barn utan undantag, ingen får diskrimineras. *FN:s konvention om rättigheter för personer med funktionsnedsättning* slår också fast att personer med funktionsnedsättning har rätt till kultur, idrott och fritidsaktiviteter på lika villkor som alla andra (*Artikel 30*).

Inom ramen för fritidsnämndens mål om att skapa förutsättningar för en meningsfull fritid för alla Malmöbor ryms uppdraget att fördela ekonomiskt stöd/bidrag till bidragsberättigade föreningar som har olika förutsättningar. Uppdraget innefattar att skapa regelverk som stödjer möjligheten till en meningsfull fritid för fler, med särskilt fokus på de tre prioriterade målgrupperna. Detta innefattar årlig uppföljning, utvärdering, utredning och utveckling av *Riktlinjer för föreningsstöd - Fritidsnämndens regelverk för allmänna bidrag, stöd och registrering (Föreningsstöd)*. Vidare innefattar uppdraget att utveckla arbetsmetoder som främjar jämlikt stöd med likvärdiga förutsättningar.

Förvaltningens egna utredningar och årsanalyser tyder på att resurser i form av subventioner, stöd och bidrag - aktivitetsstöd i synnerhet - inte fördelas jämlikt. Dessutom har det framkommit att vissa grupper inom de tre prioriterade målgrupperna inte deltar i det kommunala stöttade fritidsutbudet i lika stor utsträckning som övriga. Ur ett rättighetsperspektiv behöver fritidsnämnden se över sin resursfördelning för att leva upp till både Malmö stads Policy för mänskliga rättigheter, fritidsnämndens Jämlikhetsstrategin och FN:s konventioner. I ärendet Föreningsstöd 2024 beslutades därmed om en mer omfattande utredning av aktivitetsstöd, i syfte att se över möjligheterna till ett mer jämlikt stöd.

Syfte och frågeställningar

Med utgångspunkt i att aktivitetsstödet för närvarande inte fördelas jämnt, är syftet att utveckla ett förslag som skapar förutsättningar för en mer rättvis och jämlik fördelning av stödet bland alla bidragsberättigade föreningar och bland de tre prioriterade målgrupperna i förlängningen. Målet är att genom att inventera aktuella behov inom föreningslivet samt kommunen via medskapande processer forma ett aktivitetsstöd som bidrar till en meningsfull fritid för fler Malmöbor. Målet med förslaget är att regelverket ska inkludera fler verksamheter i allmänhet och fler grupper i synnerhet.

Mer konkret är målet att ge ett likvärdigt stöd till föreningar med annan idéburen verksamhet som till idrottsföreningar. En annan målsättning är att stimulera föreningar i Malmö att aktivera fler barn i hela Malmö, att stödet ska riktas till att fler verksamheter ska kunna ta del av det i stället för att de som redan finns inom föreningslivet och utövar en typ av aktivitet ofta ska premieras. Ytterligare en målsättning är att stimulera den yngre gruppen barn (4–12 år) till mångsidighet, att prova på fler olika aktiviteter, i stället för att specialisera sig och satsa redan i en tidig ålder. Vidare är målet att ge föreningar resurser för att aktivera Malmöbor med funktionsnedsättningar oavsett åldersgrupp.

Frågeställningar

- Hur skapas förutsättningar för att aktivitetsstödet når fler verksamhetstyper och målgrupper?
- Hur kan budget för aktivitetsstöd fördelas mer rättvist utifrån socioekonomiskt- och jämställdhetsperspektiv?
- Hur kan vi tillsammans skapa möjligheter för att aktivitetsstödet möter föreningslivets och målgruppernas behov?

Tidigare utredningar och förändringar av aktivitetsstöd

Regelverk och beräkningsmodell för aktivitetsstöd utreddes senast 2013/2014, med anledning av att modellen innebar stora differenser och förutsättningar till stöd. Utredningen 2013/14 resulterade i att fr.o.m. 2015 är deltagartillfällen beräkningsvariabel för stöd, i stället för som tidigare gruppstorleken. Fritidsnämnden beslutade 2018 om differentiering om +50 öre per deltagartillfälle av bidragsberättigade tjejer i åldern 4–25 år. Syftet var dels att fördela det totala stödet mer jämt mellan tjejer och killar så att verksamheter

för och med tjejer kan utvecklas och växa, dels att markera och öka intresset för att skapa aktiviteter som är öppna för alla.

Sedan 2018 har beräkningsmodell och beloppet varit konstant och fungerat väl för framför allt lagidrott samt för verksamheter som bedriver aktiviteter för stor grupp med kontinuerligt återkommande sammankomster. Frekvens och gruppstorleken avgör storleken för möjligt aktivitetsstöd, men modellen tar inte hänsyn till verksamhetens olika förutsättningar. Fördelningen mellan antal idrottsföreningar och föreningar med annan idéburen verksamhet är relativt jämt, trots det beviljas ca 80% av aktivitetsstödet till idrottsföreningar. Tendenser visar på ett likvärdigt utfall för 2025¹.

Under 2018 utreddes även registreringskraven för föreningar. Målet var att "fler skulle ta del av mer" dvs. fler föreningar gavs möjlighet att närvaroregistrera och ansöka om de grundläggande stöden: aktivitet-, grund-, och lokalstöd. Förändringarna implementerades stegvis under 2019/2020. Dock inträffade covid-19 pandemin vid samma tillfälle och restriktionerna medförde i många fall minskad aktivitetsgrad av föreningsmedlemmar. Analys av närvarorapportering visar återväxt först under 2022. En trend som fortsatte 2023 och 2024 och bidragsbudgeten för aktivitetsstöd överskreds med ca 1 miljon kronor per år. Prognosen tyder på fortsatt ökning under 2025. På grund av pandemin är det svårt att avgöra om ökningen beror på regeländringar som implementerades 2019/2020 eller om civilsamhället och föreningslivet har etablerats med ny och annan kraft. Statistiken visar att ökningen inte enbart beror på att fler är aktiva utan att det även finns hög aktivitetsgrad för enskilda individer och grupper. Oavsett orsak är analysen att bidragsbudget för aktivitetsstöd inte var i samklang med befintliga bidragsregler och budget för stödet därmed höjdes inför 2025.

Vilka som (inte) nås av föreningslivet idag

En meningsfull fritid är viktig för ungas psykiska och fysiska hälsa: att vara fysiskt aktiv, del av ett sammanhang och ha tid för vila är viktiga friskfaktorer för individens välmående (Gotfredsen & Strömbäck, 2023). Men balansen mellan vad som upplevs som krav eller avkoppling kan vara avgörande för om fritiden upplevs meningsfull eller inte. Allt fler barn och ungdomar som idrottar upplever stress och psykologisk överbelastning på grund av orealistiska krav och förväntningar (Malina, 2010;9), (DiFiori, o.a., 2014). Därför är det viktigt att fritidsförvaltningen fortsätter att skapa jämlika förutsättningar för deltagande i Malmös rika föreningsliv och det kommunalt subventionerade

¹ Se Årsanalys 2024, Fritidsnämnden samt Delårsrapport 2025, Fritidsnämnden.

fritidsutbudet för samtliga prioriterade målgrupper samt att stimulera till mångsidighet och livslångt idrottande.

Som nämnts tidigare, finns det ojämlikheter i tillgången till och nyttjandet av meningsfulla och trygga fritidsaktiviteter orsakade av faktorer som påverkar barns och ungas livsvillkor (framför allt socioekonomi, kön, ålder och funktionsnedsättning men även svensk/utländsk bakgrund). Dessa faktorer förstärker varandra och har betydelse för hur aktiva barn, unga men även vuxna är och påverkar i förlängningen individens hälsa och välmående. Forskningen visar att unga med socioekonomiska utmaningar, utländsk bakgrund och/eller funktionsnedsättningar samt hbtqi-personer rapporterar i större utsträckning om hinder för att kunna ta del av önskade fritidsaktiviteter på lika villkor (Gotfredsen & Strömbäck, 2023). De barn och unga som tar störst del av det subventionerade fritidsutbudet återfinns i områden med högre inkomster och pojkar är i större utsträckning representerade än flickor (Blomdahl & Elofsson, 2021). Förvaltningens egen statistik baserad på föreningars närvarorapportering inom Malmö bekräftar forskningen. Dessutom visar närvarostatistiken att det också endast är 13,8% av stadens äldre (+65 år) som deltar i föreningsdrivna aktiviteter som stöds av fritidsnämnden.²

Fritidsförvaltningens statistik pekar också på att barn är som mest föreningsaktiva i 6–10 års åldern. Föreningsaktiviteten dalar sedan kraftigt vid 10–11 år för både tjejer och killar. Förklaringar till denna trend kan vara flera. Enligt Blomdahl och Elofsson kan orsakerna bl.a. vara tron att de goda vanorna skapas genom barnets tidiga kontakt med idrotten och kultur, men att det faktum att barn börjar i en organiserad verksamhet i tidig ålder också kan leda till att de blir ”mätta” tidigare (Blomdahl U. , Elofsson, Åkesson, & Lengheden, 2014). En annan orsak kan vara att barn specialiserar sig tidigt och bara utövar en typ av idrott/aktivitet. Hög föreningsaktivitet observeras bland barn i tidig ålder, med många deltagare som närvarorapporteras nästan dagligen, ofta inom samma förening. Hög frekvens hos yngre barn är anmärkningsvärd eftersom aktivitetsgraden normalt förväntas öka med stigande ålder.

Utmaningar med att nå alla invånare är komplexa. De faktorerna som nämns ovan bidrar till trösklar som hindrar deltagande: begränsad tillgänglighet, otillräckligt utbud av aktiviteter, för höga kostnader i form av medlems- och träningsavgifter samt bristande anpassning av verksamheter. Studier har

² För mer utförlig analys över deltagandet och aktivering av målgruppen äldre, se *Föreningsrapport 2023, Behov och utmaningar för Malmös äldre i föreningslivet*, Fritidsförvaltningen, Malmö, 2023-10-27.

återkommande konstaterat att personer med funktionsnedsättningar har avsevärt sämre möjligheter till en meningsfull och utvecklande fritid (Myndigheten för delaktighet, 2020:6), vilket också är något som Sverige kritiserats för av FN:s barnrättskommitté. Det saknas i dagsläget djupare forskning kring preferenser hos barn och unga med funktionsnedsättningar. För att bättre förstå barn och ungas levnadsvillkor och fritidsvanor i en lokal kontext har fritidsförvaltningen tillsammans med kulturförvaltningen under hösten 2024 genomfört undersökningen Ung Livsstil i anpassad grund- och gymnasieskola. Resultat av studien publiceras under sommar-höst 2025 och kommer utgöra ett viktigt underlag för utveckling av fritidsutbudet för målgruppen.

Förvaltningens statistik samt dialog med föreningslivet visar att regelverket är väl anpassat för lagidrott med stora grupper och regelbundna aktiviteter, vilket innebär att vissa verksamheter med mindre grupper och mindre regelbundna aktiviteter missgynnas. Mer om detta i avsnittet *Identifiering av behov och utmaningar*. Viktigt att nämna att fritidsnämnden har dialoger med föreningsdrivna mötesplatser och mindre etablerade föreningar som inte nås av aktivitetsstödet men får andra bidrag för att skapa en bredd.

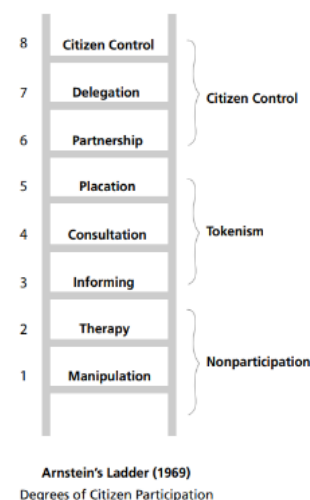
Metod

Metoden bygger på delaktighet och medskapande processer med föreningslivet, barn och unga samt tjänstepersoner. De medskapande processerna med föreningsliv och tjänstepersoner genomfördes som 9 workshops tillfällen i tre olika omgångar med likvärdig struktur men med skillnaden att i processerna med tjänstepersoner var fokus främst på kommunens perspektiv vid problematisering av frågorna. Metoden har valts för att fånga upp olika förutsättningar och perspektiv samt att skapa förståelse – både mellan kommun och föreningsliv och föreningarna emellan. Utredarna har faciliterat, dokumenterat samt sammanställt utredningsunderlag genom hela processen. Information om processen har delgetts ledningsgrupp och politiker.

Grunden för utredningen har varit att arbeta medskapande fram till beslut där Arnsteins delaktighetsstege (Arnstein, 1969) har utgjort grund i processen för att inkludera målgruppernas röster i utformningen av ett färdigt förslag. SKR har tagit fram en variation av Arnsteins delaktighetsstege, *SKR:s delaktighetstrappa*, som ska fungera som ett verktyg för kommuner och regioner att planera och kommunicera dialogprocesser. Modellen syftar också till att

kommuner ska kunna hantera förväntningar under processens gång (Delaktighetstrappan.skr.se).

Omvärldsanalys och dialog med andra kommuner har pågått under utredningen, för att få bred syn på andra beräkningsmodeller och sätt att nå invånare. Omvärldsanalys omfattas även av folkhälsoperspektiv och idrotts- och fritidsforskning för att genomgående sätta förslag i relation till nationell forskning.



Parallellt har ekonomisk analys genomförts för

beräkning av möjliga ekonomiska utfall av föreslagna modeller.

Barnkonsekvensanalys har också varit vägledande från utredningens början till slut för att definiera barns bästa kopplat till aktivitetsstödet och för att trygga att barns rättigheter beaktas i beslutsfattandet om ett nytt förslag för aktivitetsstöd. Eftersom aktivitetsstödet tilldelas föreningslivet som i sin tur disponerar medel i sin egen regi, påverkar denna utredning och översyn barn indirekt, vilket bestämmer barnkonsekvensanalysens omfattning. Som en del av barnkonsekvensanalysen har bl.a. gruppintervjuer med barn och unga i ålder 6–25 år genomförts.

Avgränsningar

Endast bidragsberättigade föreningar deltog i de medskapande processerna, med två representanter per förening för att skapa jämlik balans. Efter den första omgången av workshops breddades urvalet inför den andra träffen genom att även MISO och Malmö ideella bjöd in via sina nätverk. Några föreningar som inte var registrerade på fritidsförvaltningen deltog, men sakfrågan var för avgränsad. Kännedom om fritidsnämndens bidragsstöd ansågs nödvändig för att kunna bidra konstruktivt.

Arbetet med att etablera ett ungdomsråd för fritids- och kulturnämnden var i en uppstartsfas under utredningen, vilket påverkade målgruppens representation och utredares möjlighet till dialog i ett etablerat forum med unga. Intervjuer med barn mellan 6–18 år planerades som en del av barnkonsekvensanalysen. Ambitionen var att under höstlovet besöka olika stadsdelar, aktiviteter samt platser såsom fritidsgårdar och Kulturskolan men pga. tidsbrist kunde inte alla intervjuer genomföras. Utredarna är medvetna om att en bredare och mer representativ grupp hade behövts för att hämta in fler perspektiv och röster men bedömer att intervjuunderlaget tillsammans med

material från Ung i sommar samt forskning om barn och deras preferenser, hälsa och livsstil utgör ett skäligt underlag.

Utredning

I avsnittet beskrivs underlag som legat till grund för förslag på förändringar av aktivitetsstödet, inledningsvis omvärldsbevakning och exempel från andra kommuner som inspirerade utredningen, följt av beskrivning av de medskapande processerna och dialogerna med föreningslivet och barn, för att avslutningsvis presentera analys av resultat. Utredningen har parallellt hanterat konsekvensanalys över yrkandet om bussbidrag från Moderaterna och protokollsanteckningen från majoriteten (FRI-2023-453)³. Förvaltningens argument och bedömning för yrkandet beskrivs under avsnittet konsekvensanalys.

Omvärldsbevakning kommuner

Flera andra kommuners regelverk har studerats och särskild dialog har förts med tjänstepersoner i Härryda, Umeå, Eskilstuna, Lund, Helsingborg, Kristianstad, Ängelholm, Stockholms stad, Göteborgs stad, Växjö och Örebro då dessa, likt Malmö, fördelar stöd till såväl idrottsförening som annan idéburen förening. Nedan lyfts några exempel som var en källa till framtagning av möjliga beräkningsmodeller för aktivitetsstöd efter inventering av behov inom Malmös föreningsliv.

Härryda kommun har tagit fram ett nytt stöd med färre ”krav” jämfört med andra kommuner. Det tillitsbaserade systemet bygger på prioriterade målgrupper och utjämningsfaktorer och arbetades fram genom medskapande processer med föreningsliv och politik. Kommunen skiljer sig mycket från Malmö i såväl geografi, demografi, föreningsliv m.m. vilket bedömts som avgörande för möjlighet att applicera ett likvärdigt stöd för Malmös föreningsliv. Däremot bidrog Härrydans process och modell till nya tankesätt och inspiration vid framtagandet av möjliga beräkningsmodeller.

En annan inspirationskälla har varit Örebro kommun som delar upp budgeten för aktivitetsstöd i förväg mellan de olika föreningskategorierna och har möjlighet till flexibel budgetfördelning inför varje utbetalning. I dialog med

³ Socialdemokraterna (S), Miljöpartiet (MP) och Liberalerna (L) vill klargöra att i sak är den styrande majoritet inte emot bussbidrag till de föreningar som bedriver fritidsverksamhet primärt i naturområden. Dock anser styret att det behöver utredas vad ett sådant förslag skulle ha för konsekvenser både gällande ekonomi och kommunens likabehandling. Under kommande verksamhetsår skulle detta med fördel utredas så att nämnden har ett underlag inför eventuellt beslutsfattande”.

Malmö's föreningsliv framkom dock att en sådan metod medför för stor osäkerhet som föreningar inte ser som fördelaktig.

Helsingborg stad, Kristianstads kommun, Växjö kommun och Ängelholm kommun har 3 bidragsberättigade medlemmar som krav för godkänd aktivitet. Kristianstad och Ängelholm kräver att föreningen har minst 10 ”bidragsberättigade medlemmar” för att söka stödet jämfört med minst 25 i Malmö.

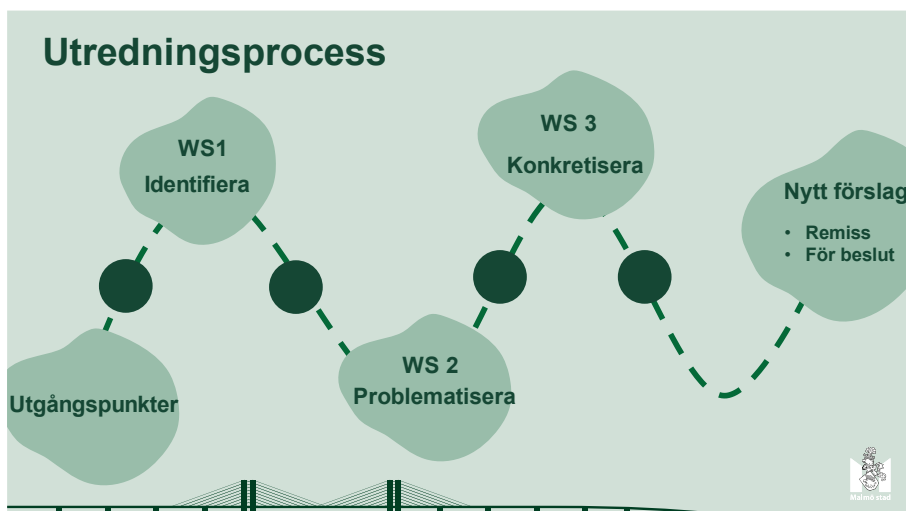
Göteborgs stad och Stockholms stad har ett liknande system som Malmö stad, men med vissa skillnader, bl.a. att deras organisation ser annorlunda ut (idrottsförvaltning i Stockholm och stadsdelsförvaltningar i Göteborg). Även Lunds kommun har likheter, men stöd är mer enhetligt med riksidrottsförbundets LOK-stöd.

Umeå, Eskilstuna och Örebro har uppdelat stöd i idrott och annan idéburen förening där uppdelningen består av antingen budgetuppdelning eller olika typer av regelverk för respektive kategori.

Umeå och Växjö kommun beviljar stöd till öppen verksamhet, Umeå har stödet inom aktivitetsstödet och Växjö har ett helt separat stöd. Helsingborg har likt Malmö ett specifikt lägerstöd främst till friluftsföreningar.

Medskapande process med föreningsliv och tjänstepersoner

För att förstå och beakta olika perspektiv har utredningen innefattat medskapande processer med föreningslivet, tjänstepersonerna från förvaltningen samt barn och unga. Workshops genomfördes i tre omgångar under 2024, vid totalt 9 olika tillfällen (tre med tjänstepersoner, föreningslivet erbjöds både dagtid- och kvällstid). Bilden tydliggör processens flöde:



Mångfald inom Malmös föreningsliv speglades i representationen vid varje tillfälle där representanter från såväl idrottsföreningar, pensionärsföreningar, sociala föreningar, friluftsföreningar som föreningar med fokus på personer med funktionsnedsättningar deltog. Workshop 1 hade som syfte att identifiera, lyssna in och inventera dels olika föreningars perspektiv och tankar om nuvarande aktivitetsstöd, dels vilka förslag på förändringar deltagarna hade (både ur föreningarnas och ur förvaltningens perspektiv). Totalt deltog 106 deltagare från 75 olika föreningar under de två tillfällena för föreningslivet och 15 tjänstepersoner från förvaltningen.

Baserat på resultat och analys från workshop 1 och omvärldsanalys utarbetades tre möjliga modeller för beräkning av aktivitetsstöd som problematiserades vid workshop 2. Dialogen kretsade kring eventuella risker och möjligheter, för- och nackdelar med dessa modeller samt om eventuella begränsningar kopplade till budget. Totalt deltog 79 representanter från 60 olika föreningar/organisationer och 15 tjänstepersoner från förvaltningen.

Djupgående analys av resultatet från workshop 2 resulterade i ett mer konkret förslag på hur ett aktivitetsstöd kan beräknas och fördelas och den medskapande processen fördjupades ytterligare i Workshop 3 (vilken genomfördes dels som en del av konsulentkonferensen, dels separat på kvällstid). Fokus var på särskilda och mer konkreta beaktande såsom jämställdhets- och jämlikhetsperspektivet, verksamhetsspecifika perspektiv i kombination med möjliga risker. Totalt deltog 131 deltagare från 103 föreningar och 18 tjänstepersoner från förvaltningen.

Barn- och ungdomsdialoger

Som en del av barnkonsekvensanalysen har barns röster och åsikter hämtats in utöver den befintliga forskningen i form av Ung Livsstil och andra nämnda studier. I samverkan med kulturförvaltningen har utredare bidragit med frågeställningar och deltagit i workshops med ungdomarna inför utformningen av ett ungdomsråd för fritids- och kulturförvaltningen. Detta i syfte att lyssna in ungas uppfattning om vad fritid är. Kulturförvaltningen bjöd in till workshop via sina sociala medier och affischer skickades till olika verksamheter inom fritid- och kulturområden. Tyvärr var intresset för deltagande svagt, upp emot 20 ungdomar medverkade och bidrog med sina idéer. Dialogerna kretsade främst kring utformningen av och frågor för ett ungdomsråd men även frågor om fritid och vad som är viktigt när det kommer till fritiden diskuterades.

Vidare genomfördes 34 intervjuer (grupp- och individuella) med barn och unga mellan 6 och 25 år som deltog i Kul i Malmö-aktiviteter under höstlovet 2024. Aktiviteterna som besöktes var friidrott, basket, en mötesplats för ungdomar och en skatepark. Ambitionen var att besöka flera platser, såsom fritidsgårdar och Kulturskolan, men pga. tidsbrist var det inte genomförbart. Intervjufrågorna handlade om vilka aktiviteter barn och unga vill göra efter skolan, vad gör en aktivitet rolig, antal aktiviteter per vecka de hinner/vill hinna med, aktivitetstiden och om vikten av en ledare. Utredare har även tagit del av kulturförvaltningens underlag från Ung i Sommar, frågor som ställdes till unga i staden, gruppintervjuer med andra Ung i Sommarpraktikanter på olika arbetsplatser samt enkäter riktade till unga.

Resultat av barn- och ungdomsdialoger tillsammans med närvarostatistik och forskning över vilka som deltar/inte deltar i det kommunala fritidsutbudet har legat till grund för genomförande av barnkonsekvensanalys på förslag på förändringar i aktivitetsstöd.

Analys av resultat från dialog och medskapande process

Avsnittet analyserar skörd från samtliga dialoger och medskapande processer. Analysen redogör för vilka behov och utmaningar som finns i nuvarande aktivitetsstödet, både ur förenings- och förvaltningsperspektiv. Vidare belyser följande avsnitt risker- och möjligheter med eventuella nya stödmodeller samt särskilda beaktande vid konkretisering av en stödmodell.

Identifiering av behov och utmaningar

Föreningsperspektiv

Inledningsvis reflekterade föreningarna över utmaningar i relation till nuvarande aktivitetsstöd. Om, och i så fall hur, föreningen och utformningen av verksamheten påverkas av det nuvarande regelverket, vilka behov föreningen har utifrån sin specifika verksamhet, samt diskutera hur aktivitetsstödet kan fördelas.

Analys från de medskapande processerna visar att föreningarna möter flera utmaningar med nuvarande regelverk. Problematiken kretsar kring målgrupper som inte omfattas av regelverket (såsom åldersgrupper 26–64 år, icke Malmöbor, medlemmar med gratis medlemskap, ledare över 25 år, m.m.), brister i stödets utformning samt administration. Detta påverkar i sin tur föreningarnas verksamheter där till exempel mindre föreningar, föreningar med en unik verksamhet och specialinriktning som har mindre grupper och fler icke-Malmöbor, ostrukturerad verksamhet samt samarbetsaktiviteter mellan föreningar exkluderas från nuvarande aktivitetsstöd. Föreningarna konstaterade att lagidrott och korta återkommande aktiviteter fungerar väl för nuvarande stöd men missgynnar andra typer av verksamhet.

Vidare framkom att stödet är för lågt för att täcka faktiska kostnader och speglar inte den tid som krävs för planering och genomförande av gruppaktiviteter. Utöver fasta utgifter framgår att ledararvoden och tränarersättningar i vissa fall pressas upp, vilket ytterligare belastar föreningarnas ekonomi. Administrativa krav kring närvarorapportering upplevs som tunga och tiden som läggs på närvarorapportering tycks inte motsvara den summan föreningar får för faktiska aktiviteter.

Förbättringar som föreslogs var att bredda begreppet bidragsberättigad medlem, att deltagare/ledare räknas 2 gånger per dag i samma förening samt att ledsagare för personer med funktionsnedsättning inkluderas som bidragsberättigade deltagare. Vidare framkom att stödet borde höjas och att mindre grupper (3 deltagare i stället för 5) borde godkännas.

Vid diskussion om ett nytt aktivitetsstöd lyftes att stödet borde fokusera på aktivitetens effekt snarare än endast närvaro och kvantitativa indikatorer. I samband med det diskuterades vilken typ av redovisning föreningar skulle inkomma med. Föreningar reflekterade över olika möjliga regler baserat på t.ex. målgrupp, verksamhetstyp och/eller socioekonomiskt område.

Utjämningsfaktorer för föreningar utan annan finansiering eller enligt medlemmarnas socioekonomi och förutsägbar bidragssumma efterfrågades.

Förvaltningsperspektiv

Analys av resultat visar på att förvaltningens uppfattning över vilka som nås respektive inte nås av aktivitetsstödet (och stöden i allmänt) överensstämmer med föreningslivets bild. Förvaltningen lyfte även utmaningar med stöd till exempelvis digitala aktiviteter, självorganiserade nätverk utan en formell struktur, sociala mötesplatser som försöker anpassa sin verksamhet till nuvarande stöd samt verksamheter som inte är inriktade på tävling/prestation.

Förvaltningen konstaterade att nuvarande stödsystem reproducerar lagidrottsnormen och att föreningar i områden med högre socioekonomi får oproportionerligt mycket stöd (i relation till övriga föreningar) eftersom de är kopplade till traditionellt föreningsliv. Förvaltningen erbjuder främst idrottsanläggningar för föreningsutövande vilket vidare stimulerar idrottsverksamhet som genererar mer bidrag jämfört med social och/eller kulturverksamhet. Förvaltningen tyckte också att fler typer av organisering borde omfattas av stödet. Förvaltningens ansvar diskuterades samt att kommunen inte borde fylla innehållet (vad en aktivitet är) utan snarare skapa förutsättningar för aktivering av Malmöbor.

Vid diskussion om jämlik budgetfördelning diskuterades för- och nackdelar mellan att ge lika stöd till alla föreningar eller kompensera för olika förutsättningar. Förvaltningen ansåg att verksamheter som aktiverar flest Malmöbor bör premieras istället för de som påvisar högst aktivitetsgrad. Utjämningsfaktorer som geografi och socioekonomi samt 0-taxa diskuterades.

Förvaltningen anser att närvarorapportering är ett centralt verktyg för kommunen, inte bara för att fastställa stöd utan också för analys och uppföljning av förvaltningens resursanvändning. Statistiken ger viktiga riktvärden, men har begränsningar då troligtvis inte alla genomförda aktiviteter rapporteras av föreningarna. Utmaningar finns också t.ex. vid närvarorapportering av personer med funktionsnedsättning där vissa inte vill uppge känsliga uppgifter. Statistiken om personer 4–25 år samt +65 år med funktionsnedsättningar är nästan missvisande då föreningar inte får extra bidrag för redan bidragsberättigade grupper.

Vidare diskuterades vilka möjligheter som fanns för en mer kvalitativ uppföljning, vilken typ av redovisning förvaltningen skulle behöva få in kopplat till kommunstyrelsens målområde samt hur förvaltningen kan arbeta för att motivera föreningar att närvarorapportera alla sina aktiviteter. Det blev tydligt att ett mer dialoginriktat arbetssätt behövs, vilket kräver mer resurser främst i form av tid.

Barns och ungas röster

Analys av de intervjuer som genomförts som en del av barnkonsekvensanalysen visar på att yngre barn (cirka 6–10 år) föredrog att delta i en och samma fritidsaktivitet 2–3 gånger per vecka. Majoriteten uttryckte önskemål om att få ägna sig åt en fysisk aktivitet, ofta med inslag av fri lek såsom att hjula, springa, bada eller leka med kompisar. Vad som gjorde en aktivitet rolig var framför allt möjligheten att leka tillsammans med andra, att få röra på sig, aktiviteten i sig samt i viss utsträckning (2 av 16 barn) ha inslag av tävling. De yngre barnen föredrog aktiviteter som varade högst 60 minuter och betonade vikten av en närvarande vuxen ledare för att skapa trygghet och struktur.

De äldre barn- och ungdomarna (11–25 år) önskade att utöva samma fritidsaktivitet tre eller fler gånger i veckan. I regel föredrog de att aktiviteten varade minst 60 minuter, gärna längre. Den sociala dimensionen lyftes fram som särskilt betydelsefull – faktorer som samarbete, gemenskap, att vara med vänner, träffa nya människor och att utföra aktiviteten tillsammans uppgavs som centrala och det som gör en aktivitet rolig, vilket bekräftades även under intervjuer av ”Ung i sommarpraktikanter” och deltagarna i workshops om ungdomsrådet. Även möjligheten till personlig utveckling, att lära sig nya saker samt att få röra på sig lyftes som viktiga aspekter. Ungefär hälften av de äldre respondenterna ansåg att en ledare var viktig för att skapa ordning och trygghet, medan andra menade att det berodde mer på aktivitetens karaktär.

Vid frågan om vad de unga ville göra på sin fritid, speglade svaren ofta den plats eller aktivitet som intervjun ägde rum kring (t.ex. basket eller skate), men även kulturella uttryck såsom att rita, spela instrument och teater nämndes, liksom önskemål om att umgås med vänner. Ung Livsstil (Blomdahl & Elofsson, 2021) ger ett mer omfattande underlag när det kommer till detta ämne.

Sammanfattningsvis, de yngre barnen föredrar kortare och mer lekbetonade aktiviteter under ledning av en vuxen medan äldre barn och unga söker mer frekvent och längre engagemang i aktiviteter där gemenskap, samarbete och möjligheten att utvecklas står i centrum. Betydelsen av trygga vuxna ledare varierar med ålder och aktivitetens karaktär, men lyfts som en viktig faktor för trivsel och delaktighet. Det sociala värdet av fritidsaktiviteter framstår som centralt genom hela åldersspannet. Resultatet understryker vikten av att stötta fritidsverksamheter som erbjuder en aktivitet och samtidigt stärker gemenskap, delaktighet och personlig utveckling, något som överskrider denna utredning.

Problematisering av eventuella nya stödmodeller

Baserat på analys av föreningarnas och förvaltningens behov togs tre olika potentiella beräkningsmodeller fram och diskuterades vid workshop 2.

Syftet med *Beräkningsmodell A* var att genom utjämningsfaktorer baserade på socioekonomiska förutsättningar, kön och funktionsnedsättning aktivera mindre aktiva målgrupper. Stödet beräknades som en fast summa per aktivitet + summa per unik deltagare beroende på bostadsområde. De fördelar som framkom var omfördelning av resurser till de mest marginaliserade grupperna och stimulering av aktivitet i socioekonomiskt utsatta områden. Föreningar var positiva till en fast summa per aktivitet, vilket skulle stödja att skapa fler aktiviteter oavsett var deltagare folkbokförts. Utmaningar som identifierades var risker att förstärka stigmatisering och skapa känsla av utanförskap för vissa grupper inom föreningen samt svårighet för kommunen att säkerställa att stödet faktiskt når rätt målgrupp och områden med färre föreningsaktiva. Diskussion fördes om andra hinder som gör att vissa målgrupper står långt från föreningslivet (brist på transport, familjesituation, funktionsnedsättning, brist på anläggningar/ytor i vissa områden m.m.). Modellen tycktes inte sänka dessa trösklar och deltagare föreslog att kommunen borde ge istället stöd till lokala insatser där föreningar har förankring i området, att fortsätta utveckla lokaler och ytor i områden med lågt antal föreningsaktiva, och att fundera över stöd för utrustning som ett sätt att skapa mer jämlika förutsättningar för föreningsdeltagande.

Beräkningsmodell B syftade till att jämna ut skillnader i föreningars finansieringsförutsättningar. Förvaltningen presenterade två olika sätt att beräkna stödet i det fallet: att dela budget i förväg eller olika regler för beräkning beroende på föreningstyp. Vissa deltagare var positiva till fördelning av budget i förväg, men såg risk att bidragssumman blir oförutsägbar om antalet föreningar i en kategori förändras, medan andra tyckte att budgetfördelning i förväg per föreningskategori innebar en risk att kommunen blir för styrande. Utmaningar identifierades för föreningar med både idrotts- och annan idéburen verksamhet. Idéburena föreningar tyckte om förslaget på beräkning per aktivitetstimme, medan idrottsföreningar ville ha kvar bidrag per deltagartillfälle. Ett minimumbelopp per förening (likt lokalstöd) ansågs positivt, även synkronisering av aktivitetsstöd med grundstöd nämndes som viktig. Förbättringsförslag var att fördela budget exempelvis enligt fritidsnämndens prioriterade målgrupper, verksamhetstyp och föreningars omsättning/tillgång till resurser i stället för föreningskategori. Nolltaxan borde vägas in i budgetfördelningen, enligt framför allt tjänstepersoner.

Syftet med *Beräkningsmodell C* var att ge likvärdiga förutsättningar för alla typer av aktiviteter, oavsett mängden av medlemmar och deltagare, dvs. att stimulera mångfalden av aktiviteter inom föreningslivet. Deltagarna var mest kritiska till denna modell, främst på grund av risker med budgetfördelning i förväg baserad på antal medlemmar. En annan risk som identifierades var att stora föreningar delar upp sig i syfte att få mer bidrag.

En genomgående diskussionspunkt (oavsett beräkningsmodell) var introduktion av bidragstak som ett sätt att fördela resurser mer jämlikt för att fler ska kunna delta, bryta normer kring ensidiga fritidsaktiviteter och främja en mer varierad fritid även i högre åldrar. Deltagare diskuterade olika typer av begränsning i form av tak för x antal aktiviteter per förening/kvartal, x antal deltagartillfällen per vecka, maximumantal deltagare per aktivitet och ledare m.m. Generellt var de flesta positiva till introduktion av ett tak/begränsning då de ansåg att det skulle möjliggöra en mer rättvis resursfördelning. Samtidigt menade vissa att tak/begränsning riskerar att hämma föreningens utveckling och försämra verksamhetens kvalitet.

Konkretisering och särskilda beaktande

Resultat från de inledande processerna ledde fram till ett mer konkret förslag på beräkningsmodell som tillsammans med särskilda beaktanden av jämställdhet och jämlikhet diskuterades under workshop 3.

Gällande jämställdhet såg föreningarna behov av flera insatser än differentiering av stödet på 50 öre extra per deltagartillfällen/flicka 4–25 år (respektive att öka andel av det andra könet i vissa verksamheter). Differentiering i bidragsbelopp per deltagartillfällen har inte medfört jämlikt föreningsdeltagande men är ett sätt att fördela budget. Återkommande analys av närvaro och deltagande i aktiviteter visar att killar är överrepresenterade, undantaget för seniorer +65 år (i gruppen +65 år är kvinnor överrepresenterade vilket förklarar undantaget). Förslag så som ledarutbildningar, fler förebilder, bidrag riktat mot nyrekrytering av minoritetskönen i verksamheten, fokus på trygga miljöer, aktiviteter som inte är prestationsinriktade utan snarare bygger på gemenskap och glädje samt ett ledarbidrag (gärna könskvoterat) ansågs bidra till att fler flickor aktiveras och medföra en mer jämställd resursfördelning.

Vid diskussion om hur vi gemensamt ska beakta ”funkisperspektivet” identifierades brist på resurser och kunskap för att möta målgruppens behov. Föreningar uttryckte att ett extra ledarstöd, fler (utbildade) ledare, ledarutbildningar samt behov av mindre grupper skulle öka förutsättningarna

för målgruppen att aktivera sig. Samarbeten mellan föreningar för att dela resurser och kompetens ansågs också nödvändiga, tillsammans med stöd för anpassad utrustning och transport. Stödet från kommunen kan även omfatta hjälp att nå målgruppen via samarbete med skolorna och sociala medier m.m. Föreningar efterfrågade stöd och ökad dialog kring närvarorapportering av personer med funktionsnedsättning, eftersom det innebär hantering av känsliga uppgifter.

I processarbetet har deltagarna även rangordnat komponenter för disponering av aktivitetsstöd. Majoritetsbeslut av rangordning innebär inte full enighet men mångfald bland deltagarna och gemensamma gruppdialoger bedöms som ett sätt att gemensamt besluta vilka behov som gynnar samtliga. Resultatet av rangordningen enligt majoriteten var:

1. Minska gruppstorlek från 5 till 3 deltagare.
2. Att ledare, oavsett ålder skulle räknas som bidragsberättigade.
3. Att få bidrag två gånger per deltagare och dag om den deltog på två olika verksamhetstyper.

Utifrån kommunalt perspektiv diskuterade tjänstepersonerna möjliga risker och utmaningar i det konkreta förslaget. Fler besök och ökad dialog sågs som en förebyggande åtgärd för att minska eventuella risker och förebygga utnyttjande av eventuella ”kryphål”. Antalet föreningar som potentiellt skulle utnyttja systemet bedömdes som liten. Förvaltningen diskuterade även andra delar i det föreslagna regelverket som hindrar ett systematiskt utnyttjande av stödet, såsom tak/begränsning för stödet i form av antal aktiviteter eller deltagartillfällen per vecka, att en godkänd aktivitet måste vara ledarledd m.m.

Om beräkningsmodellen bör tillämpas på föreningstyp eller verksamhetstyp har problematiserats, diskuterats och reflekterats kring. Framför allt utifrån perspektivet att en förening kan bedriva såväl idrott – som annan idéburen verksamhet. Riksidrottsförbundet har kravet att 75% av föreningens verksamhet ska vara idrott för att beviljas LOK-stöd. Likvärdigt resonemang har tagits på förvaltningen. Föreningstyp fastställs utifrån föreningens stadgar där inriktning för föreningens syfte och verksamhet beskrivs. Föreningstyp bedöms vara fördelaktigt ur kommunalt perspektiv då det är enklare att definiera och systematisera i bidragssystemet, vilket således minskar risken för felaktigheter. Samtidigt finns risk att missgynna föreningar med flera verksamhetsinriktningar. Utmaningar med verksamhetstyp, kopplade främst till närvarorapporteringen, bedömdes vara stora och skulle kräva tydliga definitioner och omfattande tekniska lösningar i digitala system.

Dialog på tjänstemannanivå har också förts kring möjlighet att utveckla en särskild föreningstyp för “mötesplats” och “öppen verksamhet” med tydliga kriterier, och införa ett mindre verksamhetsbidrag för föreningars engagemang i sociala initiativ snarare än strikt antal aktiviteter/deltagare.

Resultat

Utredningen pekar på utmaning med en enhetlig beräkningsmodell för all föreningsverksamhet. Föreningar har olika förutsättningar att bedriva och finansiera sin verksamhet, vilket belystes i den medskapande processen, samtidigt som det framkom en ömsesidig förståelse bland föreningsrepresentanter för varandras olikheter. Faktorer som påverkar föreningarnas förutsättningar att finansiera sin verksamhet är tillgången till administrativa resurser, anslutning till ett riksförbund eller en annan riksorganisation, nyttjande av fritidsförvaltningens anläggningar till subventionerade priser eller med 0-taxa, och enligt deltagande föreningar även möjlighet till publik- och sponsringsintäkter. En förening med egen lokal har möjlighet att söka fritidsnämndens lokalstöd, vilket fullt ut inte är helt jämförbart med stöd för subventioner och 0-taxa då exempelvis driftkostnader ingår i fritidsnämndens anläggningar. I omvärldsanalys framkom att andra kommuner, såsom exempelvis Umeå, Eskilstuna och Örebro har olika stödmodeller för idrottsföreningar och föreningar med annan idéburen verksamhet av de anledningar som nämns ovan.

Andra faktorer som tagits fasta på är att idrottsföreningar (ca 53% av de bidragsberättigade föreningarna) erhåller ca 80% av aktivitetsstödet då beräkningsmodellen för nuvarande aktivitetsstöd liknar i stor utsträckning det statliga LOK-stödet från Riksidrottsförbundet. Likvärdigt nationellt stöd tilldelas inte andra typer av idéburen verksamhet på samma enhetliga sätt men det finns ett stort antal bidragsgivare som beviljar stöd till föreningar och organisationer, såväl inom idrott som annan idéburen verksamhet. En närmare kartläggning av andra bidragsgivare görs i Föreningsrapport 2025, och kommer att ingå i utvärderingen av aktivitetsstödet – oavsett om regelverket förändras eller inte.

Med utgångspunkten i det huvudsakliga syftet, att ta fram ett förslag som inkluderar fler verksamheter och fler grupper i synnerhet, har målet varit att forma ett regelverk som skapar förutsättningar för en mer rättvis och jämlik fördelning av aktivitetsstödet bland bidragsberättigade föreningar.

Baserat på forskning, omvärldsanalys, närvarostatistik, ekonomisk analys, medskapande processer och dialog föreslås förändringar i aktivitetsstödet. Förslaget innefattar två olika beräkningsmodeller beroende på föreningstyp och presenteras i sin helhet i Bilaga 1. De tre stora förändringarna är:

- Att införa ett tak på antal deltagartillfällen en förening kan få bidrag för per vecka (detta gäller alla föreningar oavsett föreningstyp).
- Att minska antalet bidragsberättigade medlemmar från 5 till 3 för godkänd gruppaktivitet.
- Att införa en kompensatorisk beräkningsmodell för idéburen förening som inte är ansluten till Riksidrottsförbundet som utgår från ett bidrag per aktivitet och bidrag per deltagartillfälle.

Förslaget fokuserar på att främja bredare delaktighet i föreningslivet, snarare än att premiera hög frekvens av individuellt deltagande. Målsättningen är att fler ska få möjlighet att ta del av föreningsaktiviteter, att stimulera mångsidighet hos den yngre målgruppen och att uppmuntra fortsatt föreningsdeltagande. På längre sikt är ambitionen att motverka tidig specialisering och prestationsstyrning bland barn och unga, och i stället främja bredd och möjligheter att vara aktiv inom flera olika föreningsverksamheter. Förändringarna syftar till att stärka förutsättningarna för ett livslångt föreningsengagemang och bryta den nedåtgående trend i deltagandet som idag syns i närvarostatistiken vid 11–12 års ålder. Vidare är ambitionen att förslaget skapar mer jämlika förutsättningar för föreningslivet att bedriva och finansiera sin verksamhet, oavsett föreningstyp eller organisatorisk tillhörighet. I förslaget om ny beräkningsmodell eftersträvas att nå mer likvärdighet i bidragsutfall, oberoende av möjlighet till storlek och omfattning.

Sammanfattningsvis innebär regeländringen en omfördelning som syftar till att skapa mer jämlika villkor mellan olika föreningstyper, genom att justera både ersättningsnivåer och principer för stödberättigande. Målet är att stimulera bredd, inkludering och ett ökat deltagande bland nya målgrupper.

Fullständigt förslag för ett nytt regelverk för aktivitetsstöd finns som Bilaga 1.

Konsekvensanalys

Utredningsarbetet har fokuserat på att identifiera föreningarnas olika behov och förutsättningar för att kunna fördela bidraget mer rättvist och jämnt. Förändringar i aktivitetsstöd kommer att innebära olika konsekvenser -

både positiva och negativa - för olika föreningar och verksamheter, vilket beskrivs nedan.

Förslaget att införa en övre gräns för antal deltagartillfällen per person/vecka/förening som beviljas aktivitetsstöd medför minskat stöd till föreningar som har verksamheter med frekvent individuell närvaro per vecka. Detta leder automatiskt till en begränsning av antal godkända gruppaktiviteter med samma deltagare/vecka vilket kan påverka antalet godkända gruppaktiviteter per vecka. Förslaget innebär en medveten justering för att omfördela stödet: i stället för att premiera hög frekvens av enskilt deltagande, ska det uppmuntra bredd, dvs. fler unika deltagare. Ambitionen är att nå fler Malmöbor, snarare än att tilldela mer bidrag till de som redan deltar ofta. Samtidigt föreslås sänkt kravet på antal bidragsberättigade deltagare per godkänd aktivitet (från 5 till 3) vilket bör minska risken att gruppaktiviteter inte godkänns på grund av att samma deltagare deltar ofta.

I utredningen har det framkommit oro att sådana begränsningar kan leda till strategiska upplösningar, dvs. att föreningar delar upp sig eller startar en ny förening för att på så vis behålla eller maximera stödet. Förhoppningen är att tak/begränsning främjar föreningars/verksamheters behov snarare än att de skapar flera små grupper för att maximera stödet. Detta är en potentiell risk som behöver följas upp och utvärderas genom närvarorapportering för att avgöra om det medför en faktisk konsekvens av förändringarna.

Genom införandet av ett tak per antal deltagartillfällen/vecka/person/förening frigörs samtidigt medel, som i dagsläget går till föreningar som även får annat typ av stöd så som 0-taxa, LOK-stöd m.m., för ett kompensatoriskt stöd i form av bidrag för varje godkänd gruppaktivitet till föreningar som inte är anslutna till Riksidrottsförbundet. Ur ett kommunalt perspektiv förväntas detta bidra till ett mer jämnt bidragsutfall för aktivitetsstödet, samtidigt som det kan bromsa selektering inom idrotten, skapa bättre förutsättningar för en varierad fritid och stimulera till ett livslångt föreningsengagemang.

Det föreslagna sänkta kravet på antal bidragsberättigade deltagare per godkänd aktivitet från 5 till 3 förväntas bidra till att fler verksamheter och grupper omfattas av stödet, såsom fler aktiviteter för äldre, vissa individuella idrotter, föreningar med en unik verksamhetstyp m.m. Det finns en potentiell risk att den avsatta budgeten inte täcker detta förslag. Bedömningen är dock att, tillsammans med införandet av begränsningar per deltagartillfälle per person, förening och vecka, samt krav på en närvarande ledare, bidragsutfallet blir likt det nuvarande, eventuellt några procent högre. Vidare är bedömningen att

antalet nya godkända gruppaktiviteter till följd av den nya regeln inte ökar drastiskt då detta berör främst några verksamhetstyper och grupper som nämns ovan.

Vid konsekvensanalys bedöms uppdelning av beräkningsmodeller enligt verksamhetstyp ha större konsekvenser än beräkning på föreningstyp. Detta då det förekommer en omfattande mängd verksamheter i fritext i det digitala systemet, dvs. verksamhet väljs inte enbart av fasta valbara alternativ utan förening skriver själv in i fritext vid närvarorapportering. Förslaget om begränsning per verksamhetstyp skulle därför i praktiken inte innebära något tak och således inte bidra med en mer rättvis fördelning av fritidsnämndens medel.

Närvarorapporteringen lyfts som en administrativ utmaning, i vissa fall som en börda, särskilt för mindre föreningar med begränsade resurser. Kommunens bedömning är att fördelarna, i form av insyn, träffsäkerhet och rättvis resursfördelning, överväger de administrativa utmaningarna. Att minska kraven om närvarorapporteringen bedöms ha för stora konsekvenser för kommunen. Däremot pågår ständigt arbete med att utveckla och kravställa funktioner i det digitala systemet i syfte att förenkla närvarorapporteringen.

Särskilt om bussbidrag

Fritidsförvaltningen bedömer att idén om ett bussbidrag till föreningar som bedriver fritidsverksamhet primärt i naturområden har vissa tillämplighetsproblem. Bl.a. bedömer fritidsförvaltningen att det kommer bli svårt att avgränsa tillämpningsområdet på ett sätt som gör att de föreningars verksamhet som avses också är de som skulle komma ifråga för stödet. Det kan tänkas att många föreningar (vars verksamheter inte är inriktade mot friluftsliv) skulle vilja ha möjlighet till bussbidrag för att exempelvis genomföra vissa träningspass i naturen utanför Malmö. Risker är att avgränsningen av ett eventuellt bussbidrag blir så svår att stödet kommer att träffa fel utifrån önskade resultat. Dessutom är bedömningen att det inte finns ekonomiskt utrymme i bidragsbudget.

Ett bussbidrag har hittills enbart efterfrågats av en (1) förening, som faktiskt i huvudsak bedriver sin verksamhet i naturen utanför Malmö. Majoriteten av den aktuella föreningens medlemmar är folkbokförda i Limhamn-Bunkeflo, vilket är ett område med goda eller mycket goda socioekonomiska förutsättningar, enligt Segregationsbarometern. Efterfrågan av ett bussbidrag från denna typ av föreningar framstår således som begränsat och fritidsförvaltningen bedömer inte att ett sådant bidrag, även för det fall att det

skulle vara möjligt att avgränsa på ett tydligt sätt, utan bekymmer når ut till de som faktiskt har behovet. Om endast en eller ett mycket begränsat antal föreningar i praktiken kan nyttja det aktuella bidraget kan ett sådant stöd även ifrågasättas utifrån fritidsnämndens breda uppdrag samt en allmän princip om likabehandling där inte ett fåtal föreningar på ett oskäligt sätt utan tillräckligt starka skäl bör sättas i en bättre position än andra.

Fritidsförvaltningen ställer sig positiv till att naturen ska tillgängliggöras för alla. Friluftsverksamhet är en verksamhet som har relativt låga trösklar för många grupper. Men för att tillgängliggöra denna typ av verksamhet till de målgrupper som i dagsläget inte tar del av eller har möjlighet att delta krävs mer omfattande insatser än någon form av bussbidrag.

De föreslagna förändringarna i detta dokument i övrigt, medför dock ett kompensatoriskt bidrag för föreningar som bedriver sin verksamhet huvudsakligen i naturen, i form av lägerstöd. Se det fullständiga förslaget i Bilaga 1.

Ekonomiska beräkningar

Omfattande ekonomiska beräkningar har genomförts, men det har inte varit möjligt att ta fram ett faktiskt budgetutfall för den nya beräkningsmodellen. Orsaken är att de medskapande processerna visade på behov av förändringar som inte helt återspeglas i närvarorapporteringen. Föreningar anpassar sin verksamhet i varierande grad för att uppfylla nuvarande stödkrav. Schablonberäkningar ger riktvärden, men för att se ett faktiskt utfall behöver förslaget implementeras, även om det innebär att beräkningsbeloppen kan behöva justeras uppåt eller nedåt. Kvartalsvisa uppföljningar föreslås redan under 2026 för att säkerställa budgeten och bedöma träffsäkerheten i bidragsutfallet, vilket kan påverka enskilda föreningars aktivitetsstöd, särskilt under det första implementeringsåret.

Effekter för barn och bedömning av barnets bästa

Som en del av barnkonsekvensanalysen görs en undersökning av förslagets konsekvenser för barn.

Aktivitetsstöd är en av fritidsnämndens grundläggande stödformer till föreningslivet. Via aktivitetsstödet vill fritidsnämnden stimulera föreningar att aktivera sina medlemmar i grupp och därmed ha tillgång till friskfaktorer som en aktiv fritid medför. Att se över ett stöd som i dagsläge inte når alla barn och fördelas ojämnt över staden och olika målgrupper är nödvändigt ur barnrättsperspektivet.

Förslaget på nytt aktivitetsstöd har tagits fram med utgångspunkt i barnrättsperspektivet, barnperspektivet och barnets perspektiv, som beskrivs i inledningen och kapitlet om utredningen. Resultaten från barn- och ungdomsdialoger har stärkt argumenten för att en godkänd aktivitet ska vara ledarledd. Vidare har barns perspektiv stärkt argumenten för en begränsning av deltagartillfällen per person, vecka och förening, differentierad enligt ålder: två deltagartillfällen för barn 4–12 år och tre deltagartillfällen för barn 13 år och äldre. Andra resultat, såsom vikten av gemenskap, sociala aspekter och lek för yngre barn, ryms inte inom denna utredning och kräver andra insatser från förvaltningen för att säkerställa att föreningar lever upp till dessa.

En målsättning med förslaget på förändringar i aktivitetsstödet är att stimulera föreningar i Malmö att aktivera fler barn i hela Malmö, att stödet ska riktas till att fler verksamheter ska kunna ta del av det i stället för att premiera hög aktivitetsgrad, elitsatsning och selektering. En annan målsättning är att stimulera den yngre gruppen barn (4–12 år) till mångsidighet, att prova på fler olika aktiviteter, i stället för att specialisera sig och satsa redan i en tidig ålder. Enligt forskning presterar barn som deltar i fler idrotter och inte specialiserar sig förrän i puberteten jämnare, har färre skador, och försätter att idrotta längre än de som specialiserar sig tidigt (Bridge & Toms, 2013:31).

Vidare är avsikten att stödja föreningar i att aktivera barn och unga med funktionsnedsättning genom att införa extra stöd för gruppaktiviteter som engagerar målgruppen. Detta kommer såklart inte utan utmaningar, inte minst när det kommer till rapportering av känsliga uppgifter men en dialog med representanter från föreningslivet förs och lösningar i enlighet med GDPR och dataskydd kommer arbetas fram under 2025.

Det övergripande syftet med förslaget är att stärka barns rätt till en meningsfull fritid, både på kort och lång sikt. Särskilt fokus ligger på barn och unga som idag inte nås av föreningslivet i samma utsträckning som andra. Eftersom stödet betalas ut till föreningslivet kräver detta arbete en fortsatt samverkan och dialog med föreningslivet kring stödets effekter och hur kommunen bäst kan stötta föreningar för att aktivera de barn och unga som står längst från föreningslivet.

I detta sammanhang är det viktigt att nämna att fritidsnämnden delar ut ytterligare stöd i form av Drop-in-bidrag och Lovbidrag, vars syfte är att ge Malmös barn och ungdomar (samt personer över 65 år) möjlighet att delta i drop-in-aktiviteter utan att behöva binda upp sig som medlemmar, samt att komma i kontakt med föreningslivet. Drop-in- och Lovbidrag kompletterar

Aktivitetsstödet och ska tillsammans stimulera föreningslivet att nå alla barn i Malmö, aktivera dem på kort och lång sikt samt inkludera dem i den ordinarie verksamheten, vilket innebär gemenskap, ökad kunskap om demokrati och demokratisk styrning, samt tillgång till bättre hälsa för barnen.

Fritidsförvaltningen bedömer att de föreslagna förändringarna i aktivitetsstödet är i enlighet med barnets bästa även om förslaget kommer ha olika effekter på olika barn. Fritidsförvaltningen är medveten om att effekterna av de föreslagna förändringarna kommer behövas följas upp för att säkerställa att barns rätt till en meningsfull fritid, både på kort och lång sikt stärks, och detta föreslås ske årligen i samband med del- och årsanalys.

Som en del av barnkonsekvensanalysen ska en återkoppling till barn som intervjuades ske men i detta fall är tyvärr en direkt återkoppling möjlig då intervjuer var anonyma och utfördes slumpmässigt på de aktiviteterna som utredare besökte. Samtidigt kommer förslaget och beslutet offentliggöras och tillgängliggöras för föreningar och allmänheten.

Slutsatser och bedömning

Under utredningen har det identifierats viktiga frågor som inte ryms inom utredningen men som behöver utredas och bevakas vidare. En av dessa är stöd till föreningar som bedriver öppen verksamhet, dvs. föreningar som fungerar som föreningsdriven mötesplats snarare än en förening med strukturerade fritidsaktiviteter.⁴ Fritidsförvaltningen bedömer att det finns några sociala föreningar som idag kategoriseras som bidragsberättigade men inte får ett verksamhetsstöd likt det stöd andra föreningsdrivna mötesplatser erhåller. Förvaltningens bedömning är att dessa föreningar/verksamheter inkluderas i en större utredning om organisationsstöd/verksamhetsbidrag som pågår och kommer pågå under 2026.

En annan viktig fråga som framkommit i dialog med föreningslivet är utredning av ett mer verksamhetsbaserat stöd (i stället för aktivitetsbaserat stöd) till föreningar som har personer med funktionsnedsättning som sin huvudmålgrupp, har en separat verksamhet för målgruppen och eller har en integrerad verksamhet. Utmaningar som framkommit under utredningen är närvarorapportering av enskilda medlemmar med funktionsnedsättning, lagring av känsliga personuppgifter, samtycke och annat som tillkommer med det.

⁴ För definition av strukturerade, mindre strukturerade och ostrukturerade aktiviteter, se Behtoui, Alireza, Hertzberg, Fredrik & Neergaard, Anders (red.) (2020). *Ungdomars fritidsaktiviteter: deltagande, möjligheter och konsekvenser. Upplaga 1* Lund: Studentlitteratur.

Vidare upplever föreningar otydligheter kring vilka funktionsnedsättningar som omfattas eller inte av stödet. Målgruppen finner det även kränkande att behöva ange att de är i behov av 'extra stöd' (som det benämns i det digitala systemet) vid varje enskilt tillfälle. Fritidsförvaltningens bedömning är att en dialog med föreningslivet och målgruppen kring bästa möjliga lösningar fortsätter för att utvärdera ett effektivt stöd som ger nytta för målgruppen. Ett förslag kan vara eventuella ändringar i exempelvis grundstöd i nära framtid.

Som nämnts tidigare är aktivitetsstöd och grundstöd kopplade till varandra och till viss del beroende av varandra. Förvaltningen anser att en översyn av grundstödet (inkl. konsulentstöd) ur jämlikhets-, jämställdhets- och barnrättsperspektiv bör göras under de närmaste åren för att säkerställa att fritidsnämndens grundläggande stöd delas ut i enlighet med kommunfullmäktigemål.

Resultat från barns och ungas dialoger visar att gemenskap och det sociala är centrala för barnens uppfattning av vad en meningsfull aktivitet och fritid är. Dessutom är inslag av fri lek viktiga för den yngsta målgruppen. Detta är något som kräver mer dialog med föreningslivet och ett förändrat arbetssätt så att föreningar och deras aktiviteter lever upp till barns önskemål.

Likaså efterfrågas mer dialog mellan kommunen och föreningslivet från såväl föreningsliv som tjänstepersonerna då det bidrar till tillit, samverkan, förståelse och förebygger missförstånd och välfärdsbrott. Att arbeta medskapande och i nära dialog med föreningslivet under utredningens gång har varit effektivt och möjliggjort kartläggning och identifiering av behov samt önskemål från verksamheterna. Det har skapat en möjlighet att gemensamt forma förutsättningar och inriktningar utan att samtidigt riskera att styra utformning av föreningsaktiviteter. Metoden som har använts under utredningen rekommenderas att utvecklas som ett framtida arbetssätt och verktyg under utredningar.

I förslaget för nytt regelverk för aktivitetsstöd föreslås att stöd för ledare som är bidragsberättigad medlem kan utgå upp till 7 deltagartillfällen per vecka. Inom ramen för uppföljningen av effekter av föreslagna förändringar rekommenderas att detta särskilt följs upp i syfte att det inte utnyttjas.

Förslag till beslut

Fritidsförvaltningen föreslår att de föreslagna ändringarna i regelverket för aktivitetsstöd, som presenteras under avsnittet Resultat, antas av fritidsnämnden. Dessa ändringar förväntas uppnå utredningens syfte: att skapa

förutsättningar för en mer rättvis och jämlik fördelning av aktivitetsstödet bland alla bidragsberättigade föreningar samt bland de tre prioriterade målgrupperna. Det är dock viktigt att följa upp effekterna av de föreslagna förändringarna, mäta bidragsutfallet redan under 2026, utvärdera och eventuellt justera regelverket samt bidragssummor för bästa resultat.

Bilaga 1. Förslag på nytt aktivitetsstöd

Följande text föreslås att läggas till *Föreningsstöd* som ett nytt regelverk för Aktivitetsstöd.

Allmänna villkor

Aktivitetsstöd ska möjliggöra för förening att aktivera sina medlemmar i grupp och kan sökas av bidragsberättigad förening.

Villkor för godkänd aktivitet

- Aktiviteten ska bestå av minst 3 bidragsberättigade medlemmar.
- Gruppaktivitet ska vara ledarledd.
- Ledaren ska ha fyllt minst 13 år under året.
- Ledare ska vara på plats under hela gruppaktiviteten som föreningen söker stöd för.
- En person får endast vara ledare för en gruppaktivitet åt gången.
- Aktiviteten ska vara i minst 45 minuter.
- Aktiviteten ska genomföras av föreningen.

Villkor för godkänd deltagare/ledare

- En närvaroregistrerad bidragsberättigad deltagare är berättigad aktivitetsstöd.
- En närvaroregistrerad bidragsberättigad ledare i åldern 13–25 år eller +65 år (ingen övre åldersgräns finns för ledare med funktionsnedsättning) är berättigad aktivitetsstöd.
- En bidragsberättigad medlem kan godkännas både som deltagare och ledare under en och samma dag, på två olika aktiviteter i två olika roller.

Närvaroregistrering och ansökan om aktivitetsstöd:

För att kunna ansöka om aktivitetsstöd ska föreningen registrera och säkerställa deltagarnas närvaro löpande i det digitala systemet, dock senast:

- 25 april för kvartal 1 (1 januari– 31 mars)

- 25 augusti för kvartal 2 (1 april– 30 juni)
- 25 oktober för kvartal 3 (1 juli– 30 september)
- 25 januari följande år för kvartal 4 (1 oktober–31 december)

Beräkning av aktivitetsstöd

Aktivitetsstöd beräknas olika beroende på föreningstyp. Idrottsförening som är ansluten till Riksidrottsförbundet beräknas enligt modell A. Förening med annan idéburen verksamhet enligt modell B. Fritidsnämndens budget för respektive år avgör beräkningsbelopp för aktivitetsstöd.

A. Idrottsförening

- De allmänna villkoren ska uppfyllas.
- Aktivitetsstödet beräknas med 5,40 kr per deltagartillfälle av bidragsberättigade flickor 4–25 år respektive 4,90 kr per deltagartillfälle för övriga bidragsberättigade medlemmar.
- Deltagartillfälle är när en bidragsberättigad medlem deltar i en godkänd aktivitet under ett tillfälle. Exempel: Lo, 12 år, som är folkbokförd i Malmö, deltar i den ledarledda gruppaktiviteten basket, tisdagen den 20 augusti kl. 17.00–18.00. Hennes deltagartillfälle genererar 5,40 kr i aktivitetsstöd.
- Aktivitetsstöd beviljas högst:
 - 2 deltagartillfällen per vecka per förening för bidragsberättigad deltagare i åldern 4–12 år.
 - 3 deltagartillfällen per vecka per förening för övriga bidragsberättigade deltagare.
 - 7 deltagartillfällen per vecka för en bidragsberättigad ledare.

B. Annan idéburen förening

- De allmänna villkoren ska uppfyllas.
- Aktivitetsstödet beräknas med 30 kr per godkänd gruppaktivitet och 5,40 kr per deltagartillfälle per bidragsberättigad flicka 4–25 år respektive 4,90 kr per deltagartillfälle för övriga bidragsberättigade medlemmar.

- Deltagartillfälle är när en bidragsberättigad medlem deltar i en godkänd aktivitet under ett tillfälle. Exempel: Lo, 12 år, som är folkbokförd i Malmö, deltar i den ledarledda gruppaktiviteten dans, tisdagen den 20 augusti kl. 17.00–18.00. Hennes deltagartillfälle genererar 5,40 kr i aktivitetsstöd.
- Aktivitetsstöd beviljas högst:
 - 2 deltagartillfällen per vecka per förening för bidragsberättigad deltagare i åldern 4–12 år.
 - 3 deltagartillfällen per vecka per förening för övriga bidragsberättigade deltagare.
 - 7 deltagartillfällen per vecka för en bidragsberättigad ledare.

Lägerverksamhet

För föreningar som har verksamhet helt eller delvis i naturen (detta ska stå i föreningens stadgar eller verksamhetsbeskrivning) gäller samma allmänna villkor och stödet beviljas enligt följande:

- 200 kr per godkänd lägeraktivitet 4–8 tim och 5,40 kr per deltagartillfälle per bidragsberättigade flicka 4–25 år respektive 4,90 kr per deltagartillfälle för övriga bidragsberättigade medlemmar.
- 300 kr per godkänd lägeraktivitet över 8 tim och 5,40 kr per deltagartillfälle per bidragsberättigade flicka 4–25 år respektive 4,90 kr per deltagartillfälle för övriga bidragsberättigade medlemmar.

Extra stöd för personer med funktionsnedsättning

- Om gruppen består av minst 3 bidragsberättigade medlemmar med funktionsnedsättning adderas extra bidrag med 30 kronor per gruppaktivitet oavsett föreningstyp.

Aktivitetsstöd godkänns inte för:

- Föreningsdrivna mötesplatser som erhåller verksamhetsstöd från nämnden får inte söka aktivitetsstöd.
- Studiecirkelar (föreningen kan närvaroregistrera aktiviteten som studiecirkel för att få grundstöd).

- Öppen verksamhet (en mötesplats där medlemmarna kan komma och gå när de vill, utan fast schema eller ledarledd aktivitet. Föreningen kan närvaroregistrera aktiviteten som öppen verksamhet och beviljas grundstöd för bidragsberättigade medlemmar).
- Religiösa aktiviteter.
- Aktiviteter som utförs tillsammans med eller på skolan under schemalagd skoltid (skolklasser, förskolor eller liknande).
- Andra föreningars aktiviteter (om föreningen tar sina deltagare till annan förenings aktivitet).
- Deltagare som närvaroregistrerats på två eller flera aktiviteter samtidigt.
- Aktiviteter som beviljats lov- eller drop in- bidrag.

Referenser

- Arnstein, S. R. (1969). A Ladder Of Citizen Participation. *American Institute of Planners*, 216-224.
- Blomdahl, U., & Elofsson, S. B. (2021). *Ung Livsstil Malmö, En studie om levnadsvillkor, delaktighet och preferenser i åldersgruppen 10-19 år*. Malmö: Malmö stad.
- Blomdahl, U., Elofsson, S., Åkesson, M., & Lengheden, L. (2014). *Segrar föreningslivet? En studie av svenskt föreningsliv under 30 år bland barn och unga*. Stockholm: Stockholms stad, Stockholms universitet.
- DiFiori, J., Benjamin, H., Brenner, J., Gregory, A., Jayanthi, N., Landry, G., & Luke, A. (den 48(4) Feb 2014). Overuse injuries and burnout in youth sports: a position statement from the American Medical Society for Sports Medicine. *Br J Sports Med.*, ss. 287-8.
- Fredericks, J., & Eccles, J. (2008). Participation in extracurricular activities in the middle school years: are there developmental benefits for African american and European american youth? *Journal of Youth Adolescence* 37(9), 1029-1043.
- Gotfredsen, A., & Strömbäck, M. (2023). *Fritidens betydelse för ungas psykiska hälsa – rättigheter, möjligheter och hinder*. Stockholm: Forte.
- Mahoney, J., Larson, R., Eccles, J., & Lord, H. (2005). Organized activities as development contexts for children and adolescents. i R. W. Mahoney, *Mahoney, J., Larson, R., Eccles, J., & Lord, H. (2005). Organized activities as development contexts for children and adolescents. i R. W. J. L. Organized activities as contexts of development: Extracurricular activities, after-school and communi* (ss. 3 - 22). Lawrence Erlbaum Associates Publishers.
- Malina, R. (2010;9). Early sport specialization: roots, effectiveness, risks. *Curr Sports Med Rep*, ss. 364-71.
- Myndigheten för delaktighet. (2020:6). Aktiv fritid: Redovisning av ett regeringsuppdrag om att kartlägga lokala och regionala stasningar samt tillgången till fritidshjälpmedel. Myndigheten för delaktighet.
- Norberg, J. R., Dartsch Nilsson, C., Pihlblad, J., & al., e. (2023:2). *Idrott och segregation, Om idrottens roll i ett ojämlikt samhälle*. Centrum för idrottsforskning.